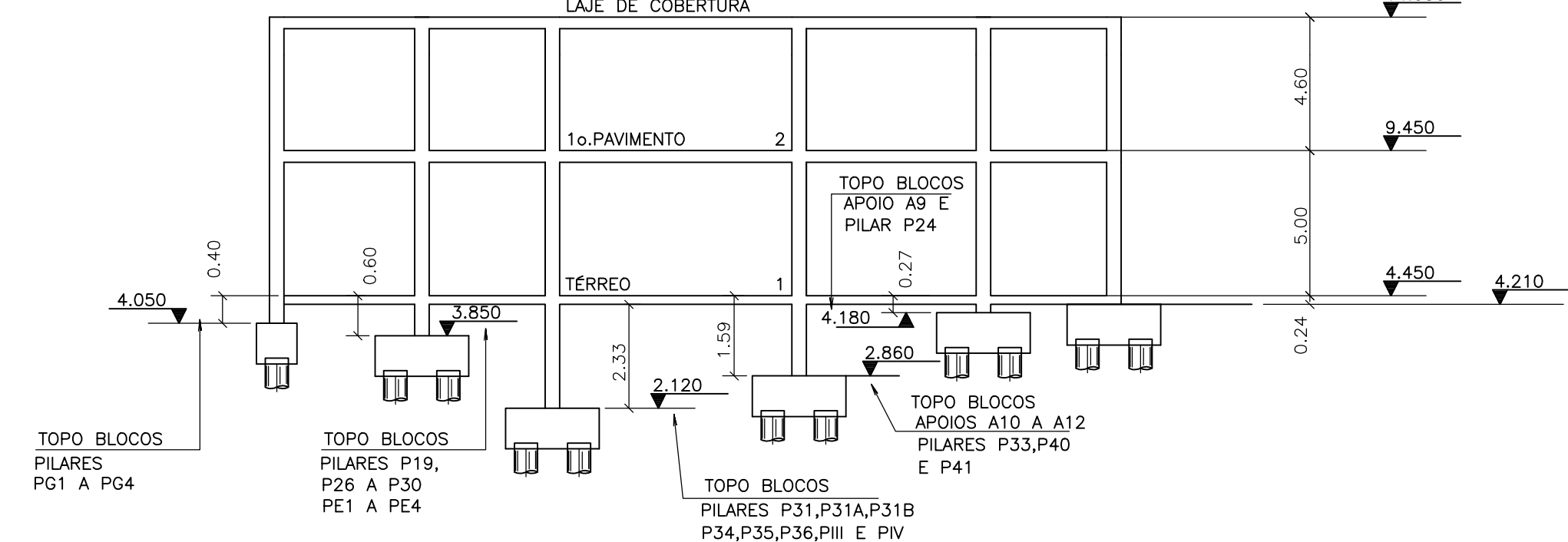


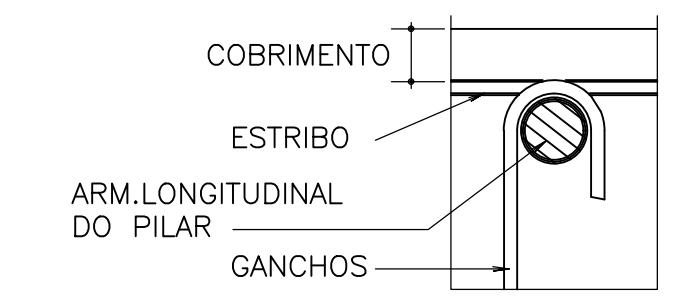
CORTE ESQUEMÁTICO (sem escala)



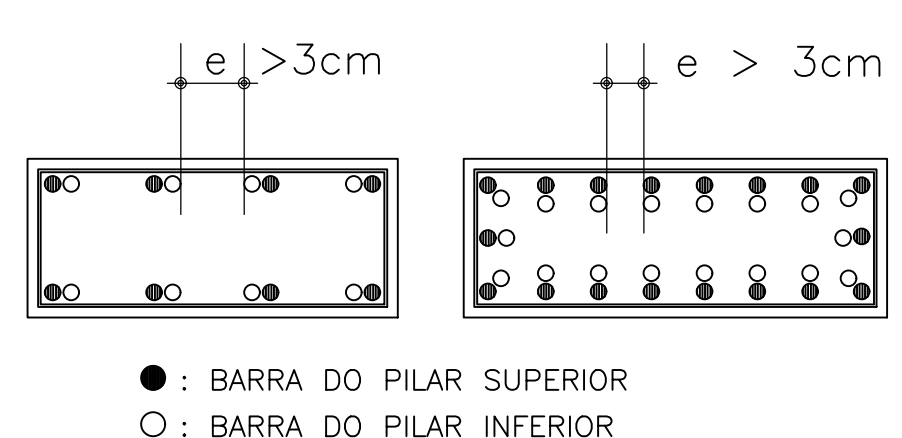
NOTAS:

- 1- MEDIDAS EM CENTÍMETROS.
- 2- EM NENHUMA HIPÓTESE O ESPAÇAMENTO HORIZONTAL LIVRE ENTRE AS BARRAS LONGITUDINAIS INCLUIRE NAS ZONAS DE EMENDA POR TRASPASSE. PODERÁ SER INFERIOR A 3cm.
- 3- NOS PILARES MAS TENSAMENTE ARMADOS, CONSIDERE-SE QUE OS TRASPASSES DAS EMENDAS SEJAM FEITOS PELO LADO DE DENTRO DO PILAR E NÃO PELA FACE (VER DETALHE "A" AO LADO).
- 4- OS ESTRIBOS DOS PILARES NÃO PODEM SER INTERROMPIDOS NA REGIÃO DE INTERSEÇÃO COM AS VIGAS PARA FACILITAR SUA MONTAGEM. NESTA REGIÃO, OS PILARES DEVERÃO SER "ABERTOS" EM FORMA DE DUPLO "U" (VER DETALHE "D" AO LADO).
- 5- ESTE PROJETO FOI DESENVOLVIDO DE ACORDO COM A NBR 6118 E PRESSUÕE UMA EXECUÇÃO BASEADA NAS NORMAS BRASILEIRAS VIGENTES.
- 6- NENHUMA REPRODUÇÃO E/OU ALTERAÇÃO NESTE PROJETO PODERÁ SER FEITA SEM A PRÉVIA AUTORIZAÇÃO DA HEPTA BSB.

DETALHE DOS GANCHOS

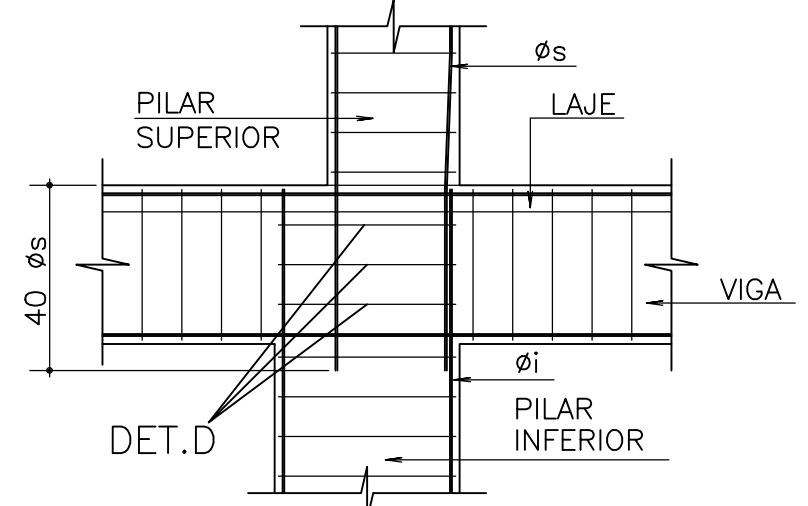


DET.A - DISPOSIÇÃO DAS BARRAS LONGITUDINAIS NO TRASPASSE.

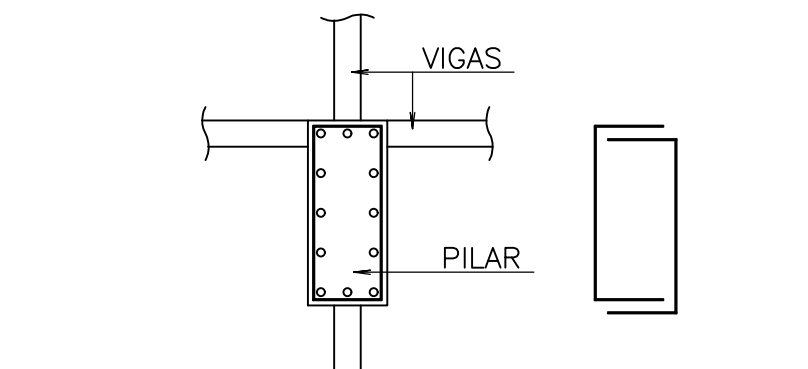


●: BARRA DO PILAR SUPERIOR
○: BARRA DO PILAR INFERIOR

DET.C - PILAR COM VARIAÇÃO DE SEÇÃO COM ANCORAGEM DAS BARRAS LONGITUDINAIS DE CIMA PARA BAIXO.



DET.D - DETALHE ALTERNATIVO PARA ESTRIBOS DE PILARES NAS REGIÕES DE INTERSEÇÃO COM AS VIGAS.



ELEMENTO	POS	BIT (mm)	QUANT	COMPRIM. UNIT.
P1	1	5	12	93
	2	16	60	145
	3	6.3	336	134
	4	6.3	336	134
	5	10	8	458
	6	10	8	110
P2=P4=P5=P6=P7=P8				
P3	1	16	60	589
	2	16	60	145
	3	6.3	336	134
	4	6.3	336	134
	5	10	8	458
	6	10	8	110
P12	1	6.3	8	90
	2	6.3	8	134
	3	6.3	8	134
	4	6.3	8	134
	5	6.3	8	134
	6	6.3	8	134
P13=P14=P15=P16=P17=P20=P13A=P14A=P15A=P16A (X10)	1	12.5	40	522
	2	12.5	40	135
	3	5	350	113
	4	10	6	540
	5	10	6	120
	6	10	6	120
P19	1	10	6	540
	2	10	6	120
	3	10	6	120
	4	10	6	120
	5	10	6	120
	6	10	6	120
P21	1	20	10	522
	2	20	10	135
	3	20	10	135
	4	20	10	135
	5	20	10	135
	6	20	10	135
P22	1	20	8	520
	2	20	8	220
	3	20	8	220
	4	20	8	220
	5	20	8	220
	6	20	8	220
P23	1	20	8	520
	2	20	8	220
	3	20	8	220
	4	20	8	220
	5	20	8	220
	6	20	8	220
P24	1	20	12	525
	2	20	12	220
	3	20	12	220
	4	20	12	220
	5	20	12	220
	6	20	12	220
P26	1	12.5	6	550
	2	12.5	6	185
	3	12.5	6	113
	4	12.5	6	405
	5	12.5	6	405
	6	12.5	6	405
P27=P28=P29=P30 (X4)	1	25	24	550
	2	25	24	195
	3	25	24	195
	4	25	24	195
	5	25	24	195
	6	25	24	195
P31	1	25	6	335
	2	25	6	135
	3	25	6	135
	4	25	6	135
	5	25	6	135
	6	25	6	135
P32	1	10	6	564
	2	10	6	120
	3	10	6	120
	4	10	6	120
	5	10	6	120
	6	10	6	120
P33	1	10	10	540
	2	10	10	270
	3	10	10	270
	4	10	10	270
	5	10	10	270
	6	10	10	270
P34	1	6.3	87	42
	2	6.3	44	114
	3	6.3	44	114
	4	6.3	44	114
	5	6.3	44	114
	6	6.3	44	114

RESUMO ACO CA 50-60			
ACO	BIT	COMPR	PESO
	(mm)	(m)	(kg)
60B	5	1837	283
50A	6,3	1082	265
50A	8	21	8
50A	10	418	258
50A	12,5	703	677
50A	16	948	1497
50A	20	486	1199
50A	25	32	125
Peso Total	60B =		283 kg
Peso Total	50A =		4029 kg